

Fagyálló hasított kő



A fagyálló hasított kövekhez a **kvarcit**, a **kvarcithomokkő**, a **dolomit**, bizonyos **mészkövek** és **homokkövek** tartoznak. Ezeket a köveket elsősorban terasz- és térburkolatként alkalmazzák, de fürdőszobaburkolatként is kedveltek. A vékonyabbak teraszburkolatként beton alapra ragaszthatók, a vastagabbak - **a beton térkőhöz hasonlóan** - sóderágyba fektetve kocsibeállókhöz, és nagyobb terhelésnek kitett területeken is alkalmazhatók.

Kvarcit



A kvarcit nagyon kemény kőzet. A homokkő betemetődése során, hő és nyomás hatására kvarcban gazdag kőzetté alakul. Az általunk forgalmazott 9 féle kvarcit felülete **hasított**, ezért elsősorban **csúszásbiztos felületek** kialakításra alkalmas (kültérben teraszburkolatként és medence köré). Egyre népszerűbb azonban házak **lábazati elemeként**, illetve **beltérben fal- és padlóburkolatként**, amit változatos színvilágának és csillámos szerkezetének köszönhet.

Gobi Yellow 502



Származási ország: **Brazília**. Kőzet: **kvarcit**.

A homokkőből metamorfózissal átalakult kőzet. **Kvarcból** áll, amelyben az átkristályosodás következtében az eredetileg különálló szemcsék egymáshoz csatlakoznak. **Gránit keménységű. Térkő is készülhet belőle.**

Gobi Yellow 502 - Műszaki paraméterek

Anyagszerkezet

Kvarcból áll, amelyben az átkristályosodás következtében az eredetileg különálló szemcsék egymáshoz csatlakoznak.

Méreték (cm)

soros lapok (szélesség):

padlólap méretek: 10*10, 15*15, 17*37, 22*47, 25*50, 27*57, 30*60, 37*37, 40*40, 40*60, 47*47, 50*50, 57*57

csempe méretek: 10*10, 15*15

ablakpárkányok: hosszúság: 60-120 cm, szélesség: 40-60 cm, vastagság: 2,5-4 cm

lépcső- és homloklapok: hosszúság: 60-120 cm, szélesség: 40-60 cm, vastagság: 2,5-4 cm

lapvastagság: 1,1-3 cm illetve 2,5-4 cm

Megengedett eltérés

DIN 18332 szerint (vastagságra és geometriai méretekre)

Súly (kg/m²/cm)

Tiszta sűrűség (kg/m³)

Külső tulajdonságok

Felületek: hasított

Formák: négyzet alakú, szabálytalan, téglalap alakú

Színek: Gobi Yellow: sárgás

Teherbírás

Az alap szerkezetétől függően különbözőképpen terhelhető.

Nyomószilárdság (N/mm²)

Hajlítószilárdság (N/mm²)

Kopás (cm²)

Csúszásgátlás

Éghetőség (DIN 4102):

Nem éghető

Nedvességgel szembeni viselkedés

Nedvesség hatására a lapok sötétednek, a kiszáradással a lap kivilágosodik.

Biológiai hatásokkal szembeni viselkedés

Mérgező hatás

Nincs

Hővel szembeni viselkedés

Padlófűtéshez alkalmas, jó hővezetőképessége van.

Tartósság

Megfelelő lerakás és ápolás mellett évtizedekig tartós marad.

Javítás és pótlás

A lapok cserélhetők.

Kültéri alkalmazás

Fagyálló (DIN 52104-B szerint)

Gobi Yellow 502 - Ápolás

Ápolás leírása

Az első hetekben csak meleg vízzel kell tisztítani, hogy a habarcságy biztosan kiszáradjon, aztán minden 2-4 hétben nemeskőszappannal és meleg vízzel. **Sav- ill. lúgtartalmú tisztítószereket ne alkalmazzunk**, mert ezek a felületet megmarják és a követ porózussá teszik. A nemeskőszappan olajat tartalmaz, ami a kőbe behatol, a követ védi és fényt ad neki. Túl sok nemeskőszappan alkalmazásánál a felület foltos lehet, amit azonban sima vízzel le lehet mosni. A követ **kül- és beltérben is** érdemes **impregnáló anyaggal** bekenni, ami páraáteresztő, ellenben víztaszító, védelmet biztosít a kávé, vörösbőr, illóolajok stb. kiömlése esetén, valamint általa a kő ellenállóbb lesz a külső hatásokkal szemben (koszolódás).

Gobi Yellow 502 - Burkolás

A burkolás általános leírása

Kizárólag szakemberek által javasolt természetes kövekkel burkoltatni.

Burkolási folyamat

Vastag ágyazóhabarcsba való fektetés esetén traszccementtel és mosott homokkal 1:4 arányban burkoljunk. Vékony vagy közepes ágyazóhabarcsba való fektetéshez natúrkőhöz alkalmas ragasztóhabarcsot használjunk. A fugázás pedig 6-10 mm-es fugázóanyaggal, hézagoló pálcával, előnedvesített lapokkal javasolt.

Burkolási időpont

Az alap, a felhasznált anyag és a munkaterület hőmérsékletének nem szabad +5 C alatt lennie. Fugázni csak a habarcs kiszáradása után szabad (időjárástól és a habarcságy vastagságától függően 1-4 hét után.) A lapokat betonlapra kell fektetni.

Fugaszélesség

3-5 mm

Az építési terület különleges védőintézkedései

Tiszta, száraz, szilárd alap, a burkolatot a ragasztóréteg felől érkező nedvességtől ajánlott szigetelni. Az esztrichnek 28 napig kell kiszáradnia ezután a maradék nedvességet meg kell mérni. Dilatációs (tágulási) hézagokat ajánlott elhelyezni az esztrichben.

Gobi Yellow 502 - Színek



Gobi Yellow: sárgás

Gobi Yellow 502 - Felületek

hasított

Gobi Light 502



Származási ország: **Brazília**. Kőzet: **kvarcit**.

A homokkőből metamorfózissal átalakult kőzet. **Kvarcból** áll, amelyben az átkristályosodás következtében az eredetileg különálló szemcsék egymáshoz csatlakoznak. **Gránit keménységű. Térkő is készülhet belőle.**

Gobi Light 502 - Műszaki paraméterek

Anyagszerkezet

Kvarcból áll, amelyben az átkristályosodás következtében az eredetileg különálló szemcsék egymáshoz csatlakoznak.

Méretek (cm)

soros lapok (szélesség):

padlólap méretek: 10*10, 15*15, 17*37, 22*47, 25*50, 27*57, 30*60, 37*37, 40*40, 40*60, 47*47, 50*50, 57*57

csempe méretek: 10*10, 15*15

ablakpárkányok: hosszúság: 60-120 cm, szélesség: 40-60 cm, vastagság: 2,5-4 cm

lépcső- és homloklapok: hosszúság: 60-120 cm, szélesség: 40-60 cm, vastagság: 2,5-4 cm

lapvastagság: 1,1-3 cm illetve 2,5-4 cm

Megengedett eltérés

DIN 18332 szerint (vastagságra és geometriai méretekre)

Súly (kg/m²/cm)

Tiszta sűrűség (kg/m³)

Külső tulajdonságok

Felületek: hasított

Formák: négyzet alakú, szabálytalan, téglalap alakú

Színek: Gobi Light: szürkés fehér

Teherbírás

Az alap szerkezetétől függően különbözőképpen terhelhető.

Nyomószilárdság (N/mm²)

Hajlítószilárdság (N/mm²)

Kopás (cm²)

Csúszásgátlás

Éghetőség (DIN 4102):

Nem éghető

Nedvességgel szembeni viselkedés

Nedvesség hatására a lapok sötétednek, a kiszáradással a lap kivilágosodik.

Biológiai hatásokkal szembeni viselkedés

Mérgező hatás

Nincs.

Hővel szembeni viselkedés

Padlófűtéshez alkalmas, jó hővezetőképessége van.

Tartósság

Megfelelő lerakás és ápolás mellett évtizedekig tartós marad.

Javítás és pótlás

A lapok cserélhetők.

Kültéri alkalmazás

Fagyálló (DIN 52104-B szerint)

Gobi Light 502 - Ápolás

Ápolás leírása

Az első hetekben csak meleg vízzel kell tisztítani, hogy a habarcságy biztosan kiszáradjon, aztán minden 2-4 hétben nemeskőszappannal és meleg vízzel. **Sav- ill. lúgtartalmú tisztítószereket ne alkalmazzunk**, mert ezek a felületet megmarják és a követ porózussá teszik. A nemeskőszappan olajat tartalmaz, ami a kőbe behatol, a követ védi és fényt ad neki. Túl sok nemeskőszappan alkalmazásánál a felület foltos lehet, amit azonban sima vízzel le lehet mosni. A követ **kül- és beltérben is** érdemes **impregnáló anyaggal** bekenni, ami páraáteresztő, ellenben víztaszító, védelmet biztosít a kávé, vörösbor, illóolajok stb. kiömlése esetén, valamint általa a kő ellenállóbb lesz a külső hatásokkal szemben (koszolódás).

Gobi Light 502 - Burkolás

A burkolás általános leírása

Kizárólag szakemberek által javasolt természetes kövekkel burkoltatni.

Burkolási folyamat

Vastag ágyazóhabarcsba való fektetés esetén traszementtel és mosott homokkal 1:4 arányban burkoljunk. Vékony vagy közepes ágyazóhabarcsba való fektetéshez natúrkőhöz alkalmas ragasztóhabarcsot használjuk. A fugázás pedig 6-10 mm-es fugázóanyaggal, hézagoló pálcával, előnedvesített lapokkal javasolt.

Burkolási időpont

Az alap, a felhasznált anyag és a munkaterület hőmérsékletének nem szabad +5 C alatt lennie. Fugázni csak a

habarcs kiszáradása után szabad (időjárástól és a habarcságy vastagságától függően 1-4 hét után.) A lapokat betonlapra kell fektetni.

Fugaszélesség

3-5 mm

Az építési terület különleges védőintézkedései

Tiszta, száraz, szilárd alap, a burkolatot a ragasztóréteg felől érkező nedvességtől ajánlott szigetelni. Az esztrichnek 28 napig kell kiszáradnia ezután a maradék nedvességet meg kell mérni. Dilatációs (tágulási) hézagokat ajánlott elhelyezni az esztrichben.

Gobi Light 502 - Színek



Gobi Light: szürkés fehér

Gobi Rose 503



Származási ország: **Brazília**. Kőzet: **kvarcit**.

A homokkőből metamorfózissal átalakult kőzet. **Kvarcból** áll, amelyben az átkristályosodás következtében az eredetileg különálló szemcsék egymáshoz csatlakoznak. **Gránit keménységű. Térkő is készülhet belőle.**

Gobi Rose 503 - Műszaki paraméterek

[Ajánlatkérés >>](#)

Anyagszerkezet

Kvarcból áll, amelyben az átkristályosodás következtében az eredetileg különálló szemcsék egymáshoz csatlakoznak.

Méretetek (cm)

soros lapok (szélesség):

padlólap méretek: 22*47, 27*57, 37*37, 47*47, 57*57

csempe méretek:

ablakpárkányok: hosszúság: 60-120 cm, szélesség: 40-60 cm, vastagság: 2,5-4 cm

lépcső- és homloklapok: hosszúság: 60-120 cm, szélesség: 40-60 cm, vastagság: 2,5-4 cm

lapvastagság: 1,1-3 cm

Megengedett eltérés

DIN 18332 szerint (vastagságra és geometriai méretekre)

Súly (kg/m²/cm)

Tiszta sűrűség (kg/m³)

Külső tulajdonságok

Felületek: hasított

Formák: négyzet alakú, szabálytalan, téglalap alakú

Színek: Gobi Rose: rózsaszín

Teherbírás

Az alap szerkezetétől függően különbözőképpen terhelhető.

Nyomószilárdság (N/mm²)

Hajlítószilárdság (N/mm²)

Kopás (cm²)

Csúszásgátlás

Éghetőség (DIN 4102):

Nem éghető

Nedvességgel szembeni viselkedés

Nedvesség hatására a lapok sötétednek, a kiszáradással a lap kivilágosodik.

Biológiai hatásokkal szembeni viselkedés

Mérgező hatás

Nincs.

Hővel szembeni viselkedés

Padlófűtéshez alkalmas, jó hővezetőképessége van.

Tartósság

Megfelelő lerakás és ápolás mellett évtizedekig tartós marad.

Javítás és pótlás

A lapok cserélhetőek.

Kültéri alkalmazás

Fagyálló (DIN 52104-B szerint)

Gobi Rose 503 - Ápolás

Ápolás leírása

Az első hetekben csak meleg vízzel kell tisztítani, hogy a habarcságy biztosan kiszáradjon, aztán minden 2-4 hétben nemeskőszappannal és meleg vízzel. **Sav- ill. lúgtartalmú tisztítószeret ne alkalmazzunk**, mert ezek a felületet megmarják és a követ porózussá teszik. A nemeskőszappan olajat tartalmaz, ami a kőbe behatol, a követ védi és fényt ad neki. Túl sok nemeskőszappan alkalmazásánál a felület foltos lehet, amit azonban sima vízzel le lehet mosni. A követ **kül- és beltérben is** érdemes **impregnáló anyaggal** bekenni, ami páraáteresztő, ellenben víztaszító, védelmet biztosít a kávé, vörösbőr, illóolajok stb. kiömlése esetén, valamint általa a kő ellenállóbb lesz a külső hatásokkal szemben (koszolódás).

Gobi Rose 503 - Burkolás

A burkolás általános leírása

Kizárólag szakemberek által javasolt természetes kövekkel burkoltatni.

Burkolási folyamat

Vastag ágyazóhabarcsba való fektetés esetén traszementtel és mosott homokkal 1:4 arányban burkoljunk. Vékony vagy közepes ágyazóhabarcsba való fektetéshez natúrköhöz alkalmas ragasztóhabarcsot használjuk. A fugázás pedig 6-10 mm-es fugázóanyaggal, hézagoló pálcával, előnedvesített lapokkal javasolt.

Burkolási időpont

Az alap, a felhasznált anyag és a munkaterület hőmérsékletének nem szabad +5 C alatt lennie. Fugázni csak a habarcs kiszáradása után szabad (időjárástól és a habarcságy vastagságától függően 1-4 hét után.) A lapokat betonlapra kell fektetni.

Fugaszélesség

3-5 mm

Az építési terület különleges védőintézkedései

Tiszta, száraz, szilárd alap, a burkolatot a ragasztóréteg felől érkező nedvességtől ajánlott szigetelni. Az esztrichnek 28 napig kell kiszáradnia ezután a maradék nedvességet meg kell mérni. Dilatációs (tágulási) hézagokat ajánlott elhelyezni az esztrichben.

Gobi Rose 503 - Színek



Gobi Rose: rózsaszín

Gobi Rose 503 - Felületek

hasított

Gobi Grey 505



Származási ország: **Brazília**. Kőzet: **kvarcit**.

A homokkőből metamorfózissal átalakult kőzet. **Kvarcból** áll, amelyben az átkristályosodás következtében az eredetileg különálló szemcsék egymáshoz csatlakoznak. **Gránit keménységű. Térkő is készülhet belőle.**

Gobi Grey 505 - Műszaki paraméterek

[Ajánlatkérés >>](#)

Anyagszerkezet

Méreték (cm)

soros lapok (szélesség): 30

padlólap méretek:

csempe méretek:

ablakpárkányok: hosszúság: 50-90 cm, szélesség: 15-35 cm, vastagság: 2,5-3 cm

lépcső- és homloklapok: hosszúság: 50-90 cm, szélesség: 15-35 cm, vastagság: 2,5-3 cm

lapvastagság: 1,5-4,5 cm

Megengedett eltérés

DIN 18332 szerint (vastagságra és geometriai méretekre)

Súly (kg/m²/cm)

Tiszta sűrűség (kg/m³)

Külső tulajdonságok

Felületek: hasított

Formák: szabálytalan, téglalap alakú

Színek: világosszürke

Teherbírás

Az alap szerkezetétől függően különbözőképpen terhelhető.

Nyomószilárdság (N/mm²)

Hajlítószilárdság (N/mm²)

Kopás (cm²)

Csúszásgátlás

Éghetőség (DIN 4102):

Nem éghető

Nedvességgel szembeni viselkedés

Nedvesség hatására a lapok sötétednek, a kiszáradással a lap kivilágosodik.

Biológiai hatásokkal szembeni viselkedés

Mérgező hatás

Nincs.

Hővel szembeni viselkedés

Padlófűtéshez alkalmas, jó hővezetőképessége van.

Tartósság

Megfelelő lerakás és ápolás mellett évtizedekig tartós marad.

Javítás és pótlás

A lapok cserélhetők.

Kültéri alkalmazás

Fagyálló (DIN 52104-B szerint).

Gobi Grey 505 - Ápolás

Ápolás leírása

Az első hetekben csak meleg vízzel kell tisztítani, hogy a habarcságy biztosan kiszáradjon, aztán minden 2-4 hétben nemeskőszappannal és meleg vízzel. **Sav- ill. lúgtartalmú tisztítószeret ne alkalmazzunk**, mert ezek a felületet megmarják és a követ porózussá teszik. A nemeskőszappan olajat tartalmaz, ami a kőbe behatol, a követ védi és fényt ad neki. Túl sok nemeskőszappan alkalmazásánál a felület foltos lehet, amit azonban sima vízzel le lehet mosni. A követ **kül- és beltérben is** érdemes **impregnáló anyaggal** bekenni, ami páraáteresztő, ellenben víztaszító, védelmet biztosít a kávé, vörösbor, illóolajok stb. kiömlése esetén, valamint általa a kő ellenállóbb lesz a külső hatásokkal szemben (koszolódás).

Gobi Grey 505 - Burkolás

A burkolás általános leírása

Kizárólag szakemberek által javasolt természetes kövekkel burkoltatni.

Burkolási folyamat

Vastag ágyazóhabarcsba való fektetés esetén trasz cementtel és mosott homokkal 1:4 arányban burkoljunk. Vékony vagy közepes ágyazóhabarcsba való fektetéshez natúr kőhöz alkalmas ragasztóhabarcsot használjuk. A fugázás pedig 6-10 mm-es fugázóanyaggal, hézagoló pálcával, előnedvesített lapokkal javasolt.

Burkolási időpont

Az alap, a felhasznált anyag és a munkaterület hőmérsékletének nem szabad +5 C alatt lennie. Fugázni csak a habarcs kiszáradása után szabad (időjárástól és a habarcságy vastagságától függően 1-4 hét után.) A lapokat betonlapra kell fektetni.

Fugaszélesség

3-5 mm

Az építési terület különleges védőintézkedései

Tiszta, száraz, szilárd alap, a burkolatot a ragasztóréteg felől érkező nedvességtől ajánlott szigetelni. Az esztrichnek 28 napig kell kiszáradnia ezután a maradék nedvességet meg kell mérni. Dilatációs (tágulási) hézagokat ajánlott elhelyezni az esztrichben.

Gobi Grey 505 - Színek



világosszürke

Gobi Grey 505 - Felületek

hasított

Alta kvarcit 506



Származási ország: **Norvégia** (Alta). Kőzet: **kvarcit**.

A homokkőből metamorfózissal átalakult kőzet. **Kvarcból** áll, amelyben az átkristályosodás következtében az eredetileg különálló szemcsék egymáshoz csatlakoznak. **Gránit keménységű. Térkő is készülhet belőle.** A prekambrium az első földtörténeti idő, amely a földkéreg megszilárdulásával kezdődött és a szilárd vázú állatok megjelenéséig tartott. Az Alta kvarcit ebben az időszakban - 1,2 milliárd évvel ezelőtt - keletkezett, az egyik legkeményebb, legkopásállóbb kőzet.

Alta kvarcit 506 - Műszaki paraméterek

[Ajánlatkérés >>](#)

Anyagszerkezet

Az Alta kvarcit 82%-ban kvarcból, 10%-ban csillámból, 4%-ban agyagásványból, 4%-ban pedig karbonátból áll.

Méretek (cm)

soros lapok (szélesség): 30, 40

padlólap méretek:

csempe méretek:

ablakpárkányok: hosszúság: 80-180 cm, szélesség: 15-70 cm, vastagság: 2-3,9 cm

lépcső- és homloklapok: hosszúság: 80-180 cm, szélesség: 15-70 cm, vastagság: 2-3,9 cm

lapvastagság: 0,8-3 cm

Megengedett eltérés

DIN 18332 szerint (vastagságra és geometriai méretekre)

Súly (kg/m²/cm)

27 kg/m²/cm

Tiszta sűrűség (kg/m³)

2.690 kg/m³

Külső tulajdonságok

Felületek: hasított

Formák: szabálytalan, téglalap alakú

Színek: ezüstös-zöldes-szürkés

Teherbírás

Az alap szerkezetétől függően különbözőképpen terhelhető.

Nyomószilárdság (N/mm²)

328 N/mm²

Hajlítószilárdság (N/mm²)

37 N/mm²

Kopás (cm²)

7,3 cm³/50 cm²

Csúszásgátlás

R10

Éghetőség (DIN 4102):

Nem éghető

Nedvességgel szembeni viselkedés

Nedvesség hatására a lapok sötétednek, a kiszáradással a lap kivilágosodik.

Biológiai hatásokkal szembeni viselkedés

Mérgező hatás

Nincs.

Hővel szembeni viselkedés

Padlófűtéshez alkalmas, jó hővezetőképessége van.

Tartósság

Megfelelő lerakás és ápolás mellett évtizedekig tartós marad.

Javítás és pótlás

A lapok cserélhetők.

Kültéri alkalmazás

Fagyálló (DIN 52104-B szerint).

Alta kvarcit 506 - Ápolás

Ápolás leírása

Az első hetekben csak meleg vízzel kell tisztítani, hogy a habarcságy biztosan kiszáradjon, aztán minden 2-4 hétben nemeskőszappannal és meleg vízzel. **Sav- ill. lúgtartalmú tisztítószereket ne alkalmazzunk**, mert ezek a felületet megmarják és a követ porózussá teszik. A nemeskőszappan olajat tartalmaz, ami a kőbe behatol, a követ védi és fényt ad neki. Túl sok nemeskőszappan alkalmazásánál a felület foltos lehet, amit azonban sima vízzel le lehet mosni. A követ **kül- és beltérben is** érdemes **impregnáló anyaggal** bekenni, ami páraáteresztő, ellenben víztaszító, védelmet biztosít a kávé, vörösbőr, illóolajok stb. kiömlése esetén, valamint általa a kő ellenállóbb lesz a külső hatásokkal szemben (koszolódás).

Alta kvarcit 506 - Burkolás

A burkolás általános leírása

Kizárólag szakemberek által javasolt természetes kövekkel burkoltatni.

Burkolási folyamat

Vastag ágyazóhabarcsba való fektetés esetén traszementtel és mosott homokkal 1:4 arányban burkoljunk. Vékony vagy közepes ágyazóhabarcsba való fektetéshez natúrkőhöz alkalmas ragasztóhabarcsot használjunk. A fugázás pedig 6-10 mm-es fugázóanyaggal, hézagoló pálcával, előnedvesített lapokkal javasolt.

Burkolási időpont

Az alap, a felhasznált anyag és a munkaterület hőmérsékletének nem szabad +5 C alatt lennie. Fugázni csak a habarcs kiszáradása után szabad (időjárástól és a habarcságy vastagságától függően 1-4 hét után.) A lapokat betonlapra kell fektetni.

Fugaszélesség

3-5 mm

Az építési terület különleges védőintézkedései

Tiszta, száraz, szilárd alap, a burkolatot a ragasztóréteg felől érkező nedvességtől ajánlott szigetelni. Az esztrichnek 28 napig kell kiszáradnia ezután a maradék nedvességet meg kell mérni. Dilatációs (tágulási) hézagokat ajánlott elhelyezni az esztrichben.

Alta kvarcit 506 - Színek



ezüstös-zöldes-szürkés

Alta kvarcit 506 - Felületek

hasított

Gobi Violet 513



Származási ország: **Brazília**. Kőzet: **kvarcit**.

A homokkőből metamorfózissal átalakult kőzet. **Kvarcból** áll, amelyben az átkristályosodás következtében az eredetileg különálló szemcsék egymáshoz csatlakoznak. **Gránit keménységű. Térkö is készülhet belőle.**

Gobi Violet 513 - Műszaki paraméterek

Anyagszerkezet

Méretek (cm)

soros lapok (szélesség):

*padlólap méretek: 22*47, 27*57, 37*37, 47*47*

*csempe méretek: 27*57, 37*37, 47*47*

ablakpárkányok: hosszúság: 60-120 cm, szélesség: 40-60 cm, vastagság: 2,5-4 cm

lépcső- és homloklapok: hosszúság: 60-120 cm, szélesség: 40-60 cm, vastagság: 2,5-4 cm

lapvastagság: 1,1-3 cm

Megengedett eltérés

DIN 18332 szerint (vastagságra és geometriai méretekre)

Súly (kg/m²/cm)

Tiszta sűrűség (kg/m³)

Külső tulajdonságok

Felületek: hasított

Formák: négyzet alakú, szabálytalan, téglalap alakú

Színek: zöldes-barnás-lila

Teherbírás

Az alap szerkezetétől függően különbözőképpen terhelhető.

Nyomószilárdság (N/mm²)

Hajlítószilárdság (N/mm²)

Kopás (cm²)

Csúszásgátlás

Éghetőség (DIN 4102):

Nem éghető

Nedvességgel szembeni viselkedés

Nedvesség hatására a lapok sötétednek, a kiszáradással a lap kivilágosodik.

Biológiai hatásokkal szembeni viselkedés

Mérgező hatás

Nincs.

Hővel szembeni viselkedés

Padlófűtéshez alkalmas, jó hővezetőképessége van.

Tartósság

Megfelelő lerakás és ápolás mellett évtizedekig tartós marad.

Javítás és pótlás

A lapok cserélhetők.

Kültéri alkalmazás

Fagyálló (DIN 52104-B szerint).

Gobi Violett 513 - Ápolás

Ápolás leírása

Az első hetekben csak meleg vízzel kell tisztítani, hogy a habarcságy biztosan kiszáradjon, aztán minden 2-4 hétben nemeskőszappannal és meleg vízzel. **Sav- ill. lúgtartalmú tisztítószereket ne alkalmazzunk**, mert ezek a felületet megmarják és a követ porózussá teszik. A nemeskőszappan olajat tartalmaz, ami a kőbe behatol, a követ védi és fényt ad neki. Túl sok nemeskőszappan alkalmazásánál a felület foltos lehet, amit azonban sima vízzel le lehet mosni. A követ **kül- és beltérben is** érdemes **impregnáló anyaggal** bekenni, ami páraáteresztő, ellenben víztaszító, védelmet biztosít a kávé, vörösbőr, illóolajok stb. kiömlése esetén, valamint általa a kő ellenállóbb lesz a külső hatásokkal szemben (koszolódás).

Gobi Violett 513 - Burkolás

A burkolás általános leírása

Kizárólag szakemberek által javasolt természetes kövekkel burkoltatni.

Burkolási folyamat

Vastag ágyazóhabarcsba való fektetés esetén traszccementtel és mosott homokkal 1:4 arányban burkoljunk.

Vékony vagy közepes ágyazóhabarcsba való fektetéshez natúrköhöz alkalmas ragasztóhabarcsot használjuk. A fugázás pedig 6-10 mm-es fugázóanyaggal, hézagoló pálcával, előnedvesített lapokkal javasolt.

Burkolási időpont

Az alap, a felhasznált anyag és a munkaterület hőmérsékletének nem szabad +5 C alatt lennie. Fugázni csak a habarcs kiszáradása után szabad (időjárástól és a habarcságy vastagságától függően 1-4 hét után.) A lapokat betonlapra kell fektetni.

Fugaszélesség

3-5 mm

Az építési terület különleges védőintézkedései

Tiszta, száraz, szilárd alap, a burkolatot a ragasztóréteg felől érkező nedvességtől ajánlott szigetelni. Az esztrichnek 28 napig kell kiszáradnia ezután a maradék nedvességet meg kell mérni. Dilatációs (tágulási) hézagokat ajánlott elhelyezni az esztrichben.

Gobi Violet 513 - Színek



zöldes-barnás-lila

Gobi Violet 513 - Felületek

hasított

Santana 522



Kőzet: **kvarcit**. A homokkőből metamorfózissal átalakult kőzet. **Kvarcból** áll, amelyben az átkristályosodás következtében az eredetileg különálló szemcsék egymáshoz csatlakoznak. **Gránit keménységű. Térkő is készülhet belőle.**

Santana 522 - Műszaki paraméterek

[Ajánlatkérés >>](#)

Anyagszerkezet

Méretek (cm)

soros lapok (szélesség): 20, 30, 40

padlólap méretek: 40*40, 50*50

csempe méretek: 40*40, 50*50

ablakpárkányok: hosszúság: 50-90 cm, szélesség: 15-45 cm, vastagság: 2,5-4 cm

lépcső- és homloklapok: hosszúság: 50-90 cm, szélesség: 15-45 cm, vastagság: 2,5-4 cm

lapvastagság: 1,1-3 cm

Megengedett eltérés

DIN 18332 szerint (vastagságra és geometriai méretekre)

Súly (kg/m²/cm)

Tiszta sűrűség (kg/m³)

Külső tulajdonságok

Felületek: hasított

Formák: négyzet alakú, szabálytalan, téglalap alakú

Színek: sárgás-barnás-szürkés

Teherbírás

Az alap szerkezetétől függően különbözőképpen terhelhető.

Nyomószilárdság (N/mm²)

Hajlítószilárdság (N/mm²)

Kopás (cm²)

Csúszásgátlás

Éghetőség (DIN 4102):

Nem éghető

Nedvességgel szembeni viselkedés

Nedvesség hatására a lapok sötétednek, a kiszáradással a lap kivilágosodik.

Biológiai hatásokkal szembeni viselkedés

Mérgező hatás

Nincs.

Hővel szembeni viselkedés

Padlófűtéshez alkalmas, jó hővezetőképessége van.

Tartósság

Megfelelő lerakás és ápolás mellett évtizedekig tartós marad.

Javítás és pótlás

A lapok cserélhetők.

Kültéri alkalmazás

Fagyálló (DIN 52104-B szerint).

Santana 522 - Ápolás

Ápolás leírása

Az első hetekben csak meleg vízzel kell tisztítani, hogy a habarcságy biztosan kiszáradjon, aztán minden 2-4 hétben nemeskőszappannal és meleg vízzel. **Sav- ill. lúgtartalmú tisztítószereket ne alkalmazzunk**, mert ezek a felületet megmarják és a követ porózussá teszik. A nemeskőszappan olajat tartalmaz, ami a kőbe behatol, a követ védi és fényt ad neki. Túl sok nemeskőszappan alkalmazásánál a felület foltos lehet, amit azonban sima vízzel le lehet mosni. A követ **kül- és beltérben is** érdemes **impregnáló anyaggal** bekenni, ami páraáteresztő, ellenben víztaszító, védelmet biztosít a kávé, vörösbor, illóolajok stb. kiömlése esetén, valamint általa a kő ellenállóbb lesz a külső hatásokkal szemben (koszolódás).

Santana 522 - Burkolás

A burkolás általános leírása

Kizárólag szakemberek által javasolt természetes kövekkel burkoltatni.

Burkolási folyamat

Vastag ágyazóhabarcsba való fektetés esetén traszccmenttel és mosott homokkal 1:4 arányban burkoljunk. Vékony vagy közepes ágyazóhabarcsba való fektetéshez natúrkőhöz alkalmas ragasztóhabarcsot használjuk. A fugázás pedig 6-10 mm-es fugázóanyaggal, hézagoló pálcával, előnedvesített lapokkal javasolt.

Burkolási időpont

Az alap, a felhasznált anyag és a munkaterület hőmérsékletének nem szabad +5 C alatt lennie. Fugázni csak a habarcs kiszáradása után szabad (időjárástól és a habarcságy vastagságától függően 1-4 hét után.) A lapokat betonlapra kell fektetni.

Fugaszélesség

3-5 mm

Az építési terület különleges védőintézkedései

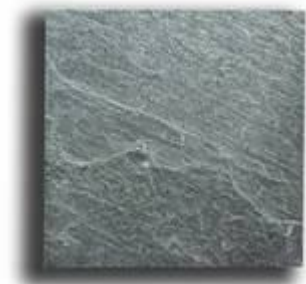
Tiszta, száraz, szilárd alap, a burkolatot a ragasztóréteg felől érkező nedvességtől ajánlott szigetelni. Az esztrichnek 28 napig kell kiszáradnia ezután a maradék nedvességet meg kell mérni. Dilatációs (tágulási) hézagokat ajánlott elhelyezni az esztrichben.

Santana 522 - Színek



sárgás-barnás-szürkés

Silver 532



Kőzet: **kvarcit**. A homokkőből metamorfózissal átalakult kőzet. **Kvarcból** áll, amelyben az átkristályosodás következtében az eredetileg különálló szemcsék egymáshoz csatlakoznak. **Gránit keménységű. Térkő is készülhet belőle.**

Silver 532 - Műszaki paraméterek

[Ajánlatkérés >>](#)

Anyagszerkezet

Méretetek (cm)

soros lapok (szélesség):

*padlólap méretek: 40*40, 40*60*

*csempe méretek: 40*40, 40*60*

ablakpárkányok: hosszúság: 60-80 cm, szélesség: 15-70 cm, vastagság: 2-4 cm

lépcső- és homloklapok: hosszúság: 60-80 cm, szélesség: 15-70 cm, vastagság: 2-4 cm

lapvastagság: 1,2 cm

Megengedett eltérés

DIN 18332 szerint (vastagságra és geometriai méretekre)

Súly (kg/m²/cm)

Tiszta sűrűség (kg/m³)

Külső tulajdonságok

Felületek: hasított

Formák: négyzet alakú, téglalap alakú

Színek: ezüstös szürke

Teherbírás

Az alap szerkezetétől függően különbözőképpen terhelhető.

Nyomószilárdság (N/mm²)

Hajlítószilárdság (N/mm²)

Kopás (cm²)

Csúszásgátlás

Éghetőség (DIN 4102):

Nem éghető

Nedvességgel szembeni viselkedés

Nedvesség hatására a lapok sötétednek, a kiszáradással a lap kivilágosodik.

Biológiai hatásokkal szembeni viselkedés

Mérgező hatás

Nincs.

Hővel szembeni viselkedés

Padlófűtéshez alkalmas, jó hővezetőképessége van.

Tartósság

Megfelelő lerakás és ápolás mellett évtizedekig tartós marad.

Javítás és pótlás

A lapok cserélhetők.

Kültéri alkalmazás

Fagyálló (DIN 52104-B szerint).

Silver 532 - Ápolás

Ápolás leírása

Az első hetekben csak meleg vízzel kell tisztítani, hogy a habarcságy biztosan kiszáradjon, aztán minden 2-4 hétben nemeskőszappannal és meleg vízzel. **Sav- ill. lúgtartalmú tisztítószereket ne alkalmazzunk**, mert ezek a felületet megmarják és a követ porózussá teszik. A nemeskőszappan olajat tartalmaz, ami a kőbe behatol, a követ védi és fényt ad neki. Túl sok nemeskőszappan alkalmazásánál a felület foltos lehet, amit azonban sima vízzel le lehet mosni. A követ **kül- és beltérben is** érdemes **impregnáló anyaggal** bekenni, ami páraáteresztő, ellenben víztaszító, védelmet biztosít a kávé, vörösbőr, illóolajok stb. kiömlése esetén, valamint általa a kő ellenállóbb lesz a külső hatásokkal szemben (koszolódás).

Silver 532 - Burkolás

A burkolás általános leírása

Kizárólag szakemberek által javasolt természetes kövekkel burkoltatni.

Burkolási folyamat

Vastag ágyazóhabarcsba való fektetés esetén traszementtel és mosott homokkal 1:4 arányban burkoljunk. Vékony vagy közepes ágyazóhabarcsba való fektetéshez natúrkőhöz alkalmas ragasztóhabarcsot használjunk. A fugázás pedig 6-10 mm-es fugázóanyaggal, hézagoló pálcával, előnedvesített lapokkal javasolt.

Burkolási időpont

Az alap, a felhasznált anyag és a munkaterület hőmérsékletének nem szabad +5 C alatt lennie. Fugázni csak a habarcs kiszáradása után szabad (időjárástól és a habarcságy vastagságától függően 1-4 hét után.) A lapokat betonlapra kell fektetni.

Fugaszélesség

3-5 mm

Az építési terület különleges védőintézkedései

Tiszta, száraz, szilárd alap, a burkolatot a ragasztóréteg felől érkező nedvességtől ajánlott szigetelni. Az esztrichnek 28 napig kell kiszáradnia, ezután a maradék nedvességet meg kell mérni. Dilatációs (tágulási) hézagokat ajánlott elhelyezni az esztrichben.

Silver 532 - Színek



ezüstös szürke

Silver 532 - Felületek

hasított

Flamenco 537



Származási ország: **Brazília**. Kőzet: **kvarcit**. A homokkőből metamorfózissal átalakult kőzet. **Kvarcból** áll, amelyben az átkristályosodás következtében az eredetileg különálló szemcsék egymáshoz csatlakoznak. **Gránit keménységű. Térkö is készülhet belőle.**

Flamenco 537 - Műszaki paraméterek

[Ajánlatkérés >>](#)

Anyagszerkezet

Méreték (cm)

soros lapok (szélesség): 30

padlólap méretek:

csempe méretek:

ablakpárkányok: hosszúság: 50-90 cm, szélesség: 15-40 cm, vastagság: 2,5-4 cm

lépcső- és homloklapok: hosszúság: 50-90 cm, szélesség: 15-40 cm, vastagság: 2,5-4 cm

lapvastagság: 1,1-3 cm

Megengedett eltérés

DIN 18332 szerint (vastagságra és geometriai méretekre)

Súly (kg/m²/cm)

Tiszta sűrűség (kg/m³)

Külső tulajdonságok

Felületek: hasított

Formák: szabálytalan, téglalap alakú

Színek: rózsaszínes lilás

Teherbírás

Az alap szerkezetétől függően különbözőképpen terhelhető.

Nyomószilárdság (N/mm²)

Hajlítószilárdság (N/mm²)

Kopás (cm²)

Csúszásgátlás

Éghetőség (DIN 4102):

Nem éghető

Nedvességgel szembeni viselkedés

Nedvesség hatására a lapok sötétednek, a kiszáradással a lap kivilágosodik.

Biológiai hatásokkal szembeni viselkedés

Mérgező hatás

Nincs.

Hővel szembeni viselkedés

Padlófűtéshez alkalmas, jó hővezetőképessége van.

Tartósság

Megfelelő lerakás és ápolás mellett évtizedekig tartós marad.

Javítás és pótlás

A lapok cserélhetők.

Kültéri alkalmazás

Fagyálló (DIN 52104-B szerint).

Flamenco 537 - Ápolás

Ápolás leírása

Az első hetekben csak meleg vízzel kell tisztítani, hogy a habarcságy biztosan kiszáradjon, aztán minden 2-4 hétben nemeskőszappannal és meleg vízzel. **Sav- ill. lúgtartalmú tisztítószereket ne alkalmazzunk**, mert ezek a felületet megmarják és a követ porózussá teszik. A nemeskőszappan olajat tartalmaz, ami a kőbe behatol, a követ védi és fényt ad neki. Túl sok nemeskőszappan alkalmazásánál a felület foltos lehet, amit azonban sima vízzel le lehet mosni. A követ **kül- és beltérben is** érdemes **impregnáló anyaggal** bekenni, ami páraáteresztő, ellenben víztaszító, védelmet biztosít a kávé, vörösbőr, illóolajok stb. kiömlése esetén, valamint általa a kő ellenállóbb lesz a külső hatásokkal szemben (koszolódás).

Flamenco 537 - Burkolás

A burkolás általános leírása

Kizárólag szakemberek által javasolt természetes kövekkel burkoltatni.

Burkolási folyamat

Vastag ágyazóhabarcsba való fektetés esetén traszccmenttel és mosott homokkal 1:4 arányban burkoljunk. Vékony vagy közepes ágyazóhabarcsba való fektetéshez natúrköhöz alkalmas ragasztóhabarcsot használjuk. A fugázás pedig 6-10 mm-es fugázóanyaggal, hézagoló pálcával, előnedvesített lapokkal javasolt.

Burkolási időpont

Az alap, a felhasznált anyag és a munkaterület hőmérsékletének nem szabad +5 C alatt lennie. Fugázni csak a habarcs kiszáradása után szabad (időjárástól és a habarcságy vastagságától függően 1-4 hét után.) A lapokat betonlapra kell fektetni.

Fugaszélesség

3-5 mm

Az építési terület különleges védőintézkedései

Tiszta, száraz, szilárd alap, a burkolatot a ragasztóréteg felől érkező nedvességtől ajánlott szigetelni. Az esztrichnek 28 napig kell kiszáradnia, ezután a maradék nedvességet meg kell mérni. Dilatációs (tágulási) hézagokat ajánlott elhelyezni az esztrichben.

Flamenco 537 - Színek



rózsaszínes lilás

Dolomit



Kemény mészkő, amelyben a kalcium-karbonátot **dolomitásvány** cserélte fel. Kevés benne az ősmaradvány, mert a dolomitosodás alatt megsemmisülnek.

Dolomitosodás: az a folyamat, melynek során a mésziszap lerakódása után a tengervíz hatására vagy a mészkő kőzetté válása után magnéziumtartalmú oldatok hatására dolomitra cserélődik a kalcit.

Kotha 509



Származási ország: **India**. Kőzet: **dolomit**.

Fagyálló kőzet, és **hasított** ill. **antikolt** felületének köszönhetően **csúszásbiztos**. **Térkő** is készülhet belőle.

Kotha 509 - Műszaki paraméterek

Anyagszerkezet

Fő ásványa a dolomitásvány.

Méreték (cm)

soros lapok (szélesség):

padlólap méretek: 28*28, 28*58, 30*60, 40*40, 40*60, 58*58, 58*88

csempe méretek: 30*60, 40*40

ablakpárkányok: hosszúság: 80-170 cm, szélesség: 15-90 cm, vastagság: 2-3 cm

lépcső- és homloklapok: hosszúság: 80-170 cm, szélesség: 15-90 cm, vastagság: 2-3 cm
lapvastagság: 1,2 cm illetve 2,5-4 cm

Megengedett eltérés

DIN 18332 szerint (vastagságra és geometriai méretekre)

Súly (kg/m²/cm)

Tiszta sűrűség (kg/m³)

Külső tulajdonságok

Felületek:

509 antikolt, 509 hasított

Formák:

négyzet alakú, római lerakás, téglalap alakú

Színek:

Kotha: szürkés zöld

Teherbírás

Az alap szerkezetétől függően különbözőképpen terhelhető.

Nyomószilárdság (N/mm²)

Hajlítószilárdság (N/mm²)

Kopás (cm²)

Csúszásgátlás

Éghetőség (DIN 4102):

Nem éghető

Nedvességgel szembeni viselkedés

Nedvesség hatására a lapok sötétednek, a kiszáradással a lap kivilágosodik.

Biológiai hatásokkal szembeni viselkedés

Nem sav- és sóálló. Megfelelő impregnálás és/vagy ápolás mellett évtizedekig tartós belső térben padló- és falburkolatként, illetve kültérben a homlokzaton.

Mérgező hatás

Nincs.

Hővel szembeni viselkedés

Padlófűtéshez alkalmas, jó hővezetőképessége van.

Tartósság

Megfelelő lerakás és ápolás mellett évtizedekig tartós marad.

Javítás és pótlás

A lapok cserélhetők.

Kültéri alkalmazás

Fagyálló (DIN 52104-B szerint)

Kotha 509 - Ápolás

Ápolás leírása

Az első hetekben csak meleg vízzel kell tisztítani, hogy a habarcságy biztosan kiszáradjon, aztán minden 2-4 hétben nemeskőszappannal és meleg vízzel. **Sav- ill. lúgtartalmú tisztítószeret ne alkalmazzunk**, mert ezek a felületet megmarják és a követ porózussá teszik. A nemeskőszappan olajat tartalmaz, ami a kőbe behatol, a követ védi és fényt ad neki. Túl sok nemeskőszappan alkalmazásánál a felület foltos lehet, amit azonban sima vízzel le lehet mosni. A követ **kül- és beltérben is** érdemes **impregnáló anyaggal** bekenni, ami páraáteresztő, ellenben víztaszító, védelmet biztosít a kávé, vörösbort, illóolajok stb. kiömlése esetén, valamint általa a kő ellenállóbb lesz a külső hatásokkal szemben (koszolódás).

Kotha 509 - Burkolás

A burkolás általános leírása

Kizárólag szakemberek által javasolt természetes kövekkel burkoltatni.

Burkolási folyamat

Vastag ágyazóhabarcsba való fektetés esetén traszccmenttel és mosott homokkal 1:4 arányban burkoljunk. Vékony vagy közepes ágyazóhabarcsba való fektetéshez natúrköhöz alkalmas ragasztóhabarcsot használjuk. A fugázás pedig 6-10 mm-es fugázóanyaggal, hézagoló pálcával, előnedvesített lapokkal javasolt.

Burkolási időpont

Az alap, a felhasznált anyag és a munkaterület hőmérsékletének nem szabad +5 C alatt lennie. Fugázni csak a habarcs kiszáradása után szabad (időjárástól és a habarcságy vastagságától függően 1-4 hét után.) A lapokat betonlapra kell fektetni.

Fugaszélesség

3-5 mm

Az építési terület különleges védőintézkedései

Tiszta, száraz, szilárd alap, a burkolatot a ragasztóréteg felől érkező nedvességtől ajánlott szigetelni. Az esztrichnek 28 napig kell kiszáradnia ezután a maradék nedvességet meg kell mérni. Dilatációs (tágulási) hézagokat ajánlott elhelyezni az esztrichben.

Kotha 509 - Színek



Kotha: szürkés zöld

Kotha 509 - Felületek



509 antikolt



509 hasított

Kvarcithomokkő



A kvarcit nagyon kemény kőzet. A homokkő betemetődése során, hő és nyomás hatására kvarcban gazdag kőzetté alakul. Az általunk forgalmazott Modak kvarcithomokkő felülete **hasított** és **antikolt**, ezért elsősorban **csúszásbiztos felületek** kialakításra alkalmas (kültérben teraszburkolatként és medence köré).

Modak 517



Származási ország: **India**. Kőzet: **kvarcithomokkő**.

A homokkőből metamorfózissal átalakult kőzet. **Kvarcból** áll, amelyben az átkristályosodás következtében az eredetileg különálló szemcsék egymáshoz csatlakoznak. **Térkő is készülhet belőle**.

Modak 517 - Műszaki paraméterek

Anyagszerkezet

A Modak kvarcithomokkő 75%-ban kvarcból, 18%-ban földpátból, 7%-ban pedig vas-oxidból, turmalinból és agyagásványból áll.

Méreték (cm)

soros lapok (szélesség):

padlólap méretek: 15*15, 28*28, 28*58, 30*30, 42*42, 58*58, 58*88

csempe méretek: 15*15, 30*30

ablakpárkányok: hosszúság: 90-170 cm, szélesség: 15-70 cm, vastagság: 2,5-4 cm

lépcső- és homloklapok: hosszúság: 90-170 cm, szélesség: 15-70 cm, vastagság: 2,5-4 cm

tömlépcső: hosszúság: 100-125 cm, szélesség: 35 cm, vastagság: 15 cm

lapvastagság: 2,5-4 cm

Megengedett eltérés

DIN 18332 szerint (vastagságra és geometriai méretekre)

Súly (kg/m²/cm)

Tiszta sűrűség (kg/m³)

Külső tulajdonságok

Felületek: 517 antikolt, 517 hasított

Formák: négyzet alakú, római lerakás, téglalap alakú

Színek: vöröses barna

Teherbírás

Az alap szerkezetétől függően különbözőképpen terhelhető.

Nyomószilárdság (N/mm²)

Hajlítószilárdság (N/mm²)

16,8 N/mm²

Kopás (cm²)

Csúszásgátlás

Éghetőség (DIN 4102):

Nem éghető

Nedvességgel szembeni viselkedés

Nedvesség hatására a lapok sötétednek, a kiszáradással a lap kivilágosodik.

Biológiai hatásokkal szembeni viselkedés

Nem sav- és sóálló. Megfelelő impregnálás és/vagy ápolás mellett évtizedekig tartós belső térben padló- és falburkolatként, illetve kültérben a homlokzaton.

Mérgező hatás

Nincs.

Hővel szembeni viselkedés

Padlófűtéshez alkalmas, jó hővezetőképessége van.

Tartósság

Megfelelő lerakás és ápolás mellett évtizedekig tartós marad.

Javítás és pótlás

A lapok cserélhetők.

Kültéri alkalmazás

Fagyálló (DIN 52104-B szerint)

Modak 517 - Ápolás

Ápolás leírása

Az első hetekben csak meleg vízzel kell tisztítani, hogy a habarcságy biztosan kiszáradjon, aztán minden 2-4 hétben nemeskőszappannal és meleg vízzel. **Sav- ill. lúgtartalmú tisztítószereket ne alkalmazzunk**, mert ezek a felületet megmarják és a követ porózussá teszik. A nemeskőszappan olajat tartalmaz, ami a kőbe behatol, a követ védi és fényt ad neki. Túl sok nemeskőszappan alkalmazásánál a felület foltos lehet, amit azonban sima vízzel le lehet mosni. A követ **kül- és beltérben is** érdemes **impregnáló anyaggal** bekenni, ami páraáteresztő, ellenben víztaszító, védelmet biztosít a kávé, vörösbőr, illóolajok stb. kiömlése esetén, valamint általa a kő ellenállóbb lesz a külső hatásokkal szemben (koszolódás).

Modak 517 - Burkolás

A burkolás általános leírása

Kizárólag szakemberek által javasolt természetes kövekkel burkoltatni.

Burkolási folyamat

Vastag ágyazóhabarcsba való fektetés esetén traszementtel és mosott homokkal 1:4 arányban burkoljunk. Vékony vagy közepes ágyazóhabarcsba való fektetéshez natúrköhöz alkalmas ragasztóhabarcsot használjunk. A fugázás pedig 6-10 mm-es fugázóanyaggal, hézagoló pálcával, előnedvesített lapokkal javasolt.

Burkolási időpont

Az alap, a felhasznált anyag és a munkaterület hőmérsékletének nem szabad +5 C alatt lennie. Fugázni csak a habarcs kiszáradása után szabad (időjárástól és a habarcságy vastagságától függően 1-4 hét után.) A lapokat betonlapra kell fektetni.

Fugaszélesség

3-5 mm

Az építési terület különleges védőintézkedései

Tiszta, száraz, szilárd alap, a burkolatot a ragasztóréteg felől érkező nedvességtől ajánlott szigetelni. Az esztrichnek 28 napig kell kiszáradnia ezután a maradék nedvességet meg kell mérni. Dilatációs (tágulási) hézagokat ajánlott elhelyezni az esztrichben.

Modak 517 - Színek



vöröses barna

Modak 517 - Felületek



517 antikolt



517 hasított

Homokkő



A homokkő régóta fontos építőanyag. **Ellenálló képessége** miatt az üledékes kőzetek között úgy **építő**-, mint **szobrászati** anyagként felülmúlhatatlan. Mivel a földkéreg üledékes kőzeteinek 10-20%-át teszi ki, a palás agyag után a második leggyakoribb kőzet. Felhasználásának időtlenségét a Földön két helyszínen tapasztalhatjuk meg. Mindkettőt az eredeti képződési helyén lévő kőzetbe faragták több mint 2000 éve.

Bavaria Gold 510



Származási ország: **India**. Kőzet: **homokkő**.

Valamikor tengerparti v. folyami homok, valamint sivatagi homokbucka volt. Évmilliók alatt új ásványok fejlődtek a homokszemcsék között, és összeragasztották azokat, szilárd kőzetet alkotva. A hosszú időn keresztül görgetett homok szemcséi lekerekítettek (pl. sivatagi vörös homokkő), míg a gyorsan betemetett homok szemcséi élesek, szögletesek (pl. durva, szürke homokkő).

Térkő is készülhet belőle.

Bavaria Gold 510 - Műszaki paraméterek

Anyagszerkezet

A Bavaria Gold homokkő 80%-ban kvarcból, 10%-ban földpátból, 10%-ban pedig vas-oxidból, turmalinból és agyagásványból áll.

Méreték (cm)

soros lapok (szélesség):

padlólap méretek: 15*15, 28*28, 28*58, 30*30, 30*60, 40*40, 42*42, 58*58, 58*88

csempe méretek: 15*15, 30*30, 40*40

ablakpárkányok: hosszúság: 90-170 cm, szélesség: 15-70 cm, vastagság: 2,5-4 cm

lépcső- és homloklapok: hosszúság: 90-170 cm, szélesség: 15-70 cm, vastagság: 2,5-4 cm

tömlépcső: hosszúság: 100-125 cm, szélesség: 35 cm, vastagság: 15 cm

lapvastagság: 1,2 cm illetve 2,5-4 cm

Megengedett eltérés

DIN 18332 szerint (vastagságra és geometriai méretekre)

Súly (kg/m²/cm)

24 kg/m²/cm

Tiszta sűrűség (kg/m³)

2.383 kg/m³

Külső tulajdonságok

Felületek:

510 antikolt, 510 hasított

Formák:

négyszet alakú, római lerakás, téglalap alakú

Színek:

Bavaria Gold: sárgás zöld

Teherbírási

Az alap szerkezetétől függően különbözőképpen terhelhető.

Nyomószilárdság (N/mm²)

Hajlítószilárdság (N/mm²)

Kopás (cm²)

Csúszásgátlás

Éghetőség (DIN 4102):

Nem éghető

Nedvességgel szembeni viselkedés

Nedvesség hatására a lapok sötétednek, a kiszáradással a lap kivilágosodik.

Biológiai hatásokkal szembeni viselkedés

Nem sav- és sóálló. Megfelelő impregnálás és/vagy ápolás mellett évtizedekig tartós belső térben padló- és falburkolatként, illetve kültérben a homlokzaton.

Mérgező hatás

Nincs.

Hővel szembeni viselkedés

Padlófűtéshez alkalmas, jó hővezetőképessége van.

Tartósság

Megfelelő lerakás és ápolás mellett évtizedekig tartós marad.

Javítás és pótlás

A lapok cserélhetők.

Kültéri alkalmazás

Fagyálló (DIN 52104-B szerint)

Bavaria Gold 510 - Ápolás

Ápolás leírása

Az első hetekben csak meleg vízzel kell tisztítani, hogy a habarcságy biztosan kiszáradjon, aztán minden 2-4 hétben nemeskőszappannal és meleg vízzel. **Sav- ill. lúgtartalmú tisztítószereket ne alkalmazzunk**, mert ezek a felületet megmarják és a követ porózussá teszik. A nemeskőszappan olajat tartalmaz, ami a kőbe behatol, a követ védi és fényt ad neki. Túl sok nemeskőszappan alkalmazásánál a felület foltos lehet, amit azonban sima vízzel le lehet mosni. A követ **kül- és beltérben is** érdemes **impregnáló anyaggal** bekenni, ami páraáteresztő, ellenben víztaszító, védelmet biztosít a kávé, vörösbőr, illóolajok stb. kiömlése esetén, valamint általa a kő ellenállóbb lesz a külső hatásokkal szemben (koszolódás).

Bavaria Gold 510 - Burkolás

A burkolás általános leírása

Kizárólag szakemberek által javasolt természetes kövekkel burkoltatni.

Burkolási folyamat

Vastag ágyazóhabarcsba való fektetés esetén traszementtel és mosott homokkal 1:4 arányban burkoljunk. Vékony vagy közepes ágyazóhabarcsba való fektetéshez natúrköhöz alkalmas ragasztóhabarcsot használjuk. A fugázás pedig 6-10 mm-es fugázóanyaggal, hézagoló pálcával, előnedvesített lapokkal javasolt.

Burkolási időpont

Az alap, a felhasznált anyag és a munkaterület hőmérsékletének nem szabad +5 C alatt lennie. Fugázni csak a habarcs kiszáradása után szabad (időjárástól és a habarcságy vastagságától függően 1-4 hét után.) A lapokat betonlapra kell fektetni.

Fugaszélesség

3-5 mm

Az építési terület különleges védőintézkedései

Tiszta, száraz, szilárd alap, a burkolatot a ragasztóréteg felől érkező nedvességtől ajánlott szigetelni. Az esztrichnek 28 napig kell kiszáradnia ezután a maradék nedvességet meg kell mérni. Dilatációs (tágulási) hézagokat ajánlott elhelyezni az esztrichben.

Bavaria Gold 510 - Színek



Bavaria Gold: sárgás zöld

Bavaria Gold 510 - Felületek



510 antikolt



510 hasított

Vörös homokkő 512



Kőzet: **homokkő.**

Valamikor tengerparti v. folyami homok, valamint sivatagi homokbucka volt. Évmilliók alatt új ásványok fejlődtek a homokszemcsék között, és összeragasztották azokat, szilárd kőzetet alkotva. A hosszú időn keresztül görgetett homok szemcséi lekerekítettek (pl. sivatagi vörös homokkő), míg a gyorsan betemetett homok szemcséi élesek, szögletesek (pl. durva, szürke homokkő). **Térkő is készülhet belőle.**

Vörös homokkő 512 - Műszaki paraméterek

Anyagszerkezet

Méretek (cm)

soros lapok (szélesség):

padlólap méretek: 15*15, 28*28, 28*58, 42*57, 57*57, 58*58, 58*88

csempe méretek:

ablakpárkányok: hosszúság: 90-170 cm, szélesség: 15-70 cm, vastagság: 2,5-4 cm

lépcső- és homloklapok: hosszúság: 90-170 cm, szélesség: 15-70 cm, vastagság: 2,5-4 cm

lapvastagság: 2-4 cm

Megengedett eltérés

DIN 18332 szerint (vastagságra és geometriai méretekre)

Súly (kg/m²/cm)

Tiszta sűrűség (kg/m³)

Külső tulajdonságok

Felületek: hasított

Formák: négyzet alakú, római lerakás, szabálytalan, téglalap alakú

Színek: vörös*

Teherbírás

Az alap szerkezetétől függően különbözőképpen terhelhető.

Nyomószilárdság (N/mm²)

Hajlítószilárdság (N/mm²)

Kopás (cm²)

Csúszásgátlás

Éghetőség (DIN 4102):

Nem éghető

Nedvességgel szembeni viselkedés

Nedvesség hatására a lapok sötétednek, a kiszáradással a lap kivilágosodik.

Biológiai hatásokkal szembeni viselkedés

Nem sav- és sóálló. Megfelelő impregnálás és/vagy ápolás mellett évtizedekig tartós belső térben padló- és falburkolatként.

Mérgező hatás

Nincs.

Hővel szembeni viselkedés

Padlófűtéshez alkalmas, jó hővezetőképessége van.

Tartósság

Megfelelő lerakás és ápolás mellett évtizedekig tartós marad.

Javítás és pótlás

A lapok cserélhetők.

Kültéri alkalmazás

Fagyálló (DIN 52104-B szerint).

Vörös homokkő 512 - Ápolás

Ápolás leírása

Az első hetekben csak meleg vízzel kell tisztítani, hogy a habarcságy biztosan kiszáradjon, aztán minden 2-4 hétben nemeskőszappannal és meleg vízzel. **Sav- ill. lúgtartalmú tisztítószereket ne alkalmazzunk**, mert ezek a felületet megmarják és a követ porózussá teszik. A nemeskőszappan olajat tartalmaz, ami a kőbe behatol, a követ védi és fényt ad neki. Túl sok nemeskőszappan alkalmazásánál a felület foltos lehet, amit azonban sima vízzel le lehet mosni. A követ **kül- és beltérben is** érdemes **impregnáló anyaggal** bekenni, ami páraáteresztő, ellenben víztaszító, védelmet biztosít a kávé, vörösbor, illóolajok stb. kiömlése esetén, valamint általa a kő ellenállóbb lesz a külső hatásokkal szemben (koszolódás).

Vörös homokkő 512 - Burkolás

A burkolás általános leírása

Kizárólag szakemberek által javasolt természetes kövekkel burkoltatni.

Burkolási folyamat

Vastag ágyazóhabarcsba való fektetés esetén trasz cementtel és mosott homokkal 1:4 arányban burkoljunk. Vékony vagy közepes ágyazóhabarcsba való fektetéshez natúrköhöz alkalmas ragasztóhabarcsot használjuk. A fugázás pedig 6-10 mm-es fugázóanyaggal, hézagoló pálcával, előnedvesített lapokkal javasolt.

Burkolási időpont

Az alap, a felhasznált anyag és a munkaterület hőmérsékletének nem szabad +5 C alatt lennie. Fugázni csak a habarcs kiszáradása után szabad (időjárástól és a habarcságy vastagságától függően 1-4 hét után.) A lapokat betonlapra kell fektetni.

Fugaszélesség

3-5 mm

Az építési terület különleges védőintézkedései

Tiszta, száraz, szilárd alap, a burkolatot a ragasztóréteg felől érkező nedvességtől ajánlott szigetelni. Az esztrichnek 28 napig kell kiszáradnia, ezután a maradék nedvességet meg kell mérni. Dilatációs (tágulási) hézagokat ajánlott elhelyezni az esztrichben.

Vörös homokkő 512 - Színek



vörös*

Vörös homokkő 512 - Felületek

hasított

Sárga homokkő 533



Kőzet: **homokkő.**

Valamikor tengerparti v. folyami homok, valamint sivatagi homokbucka volt. Évmilliók alatt új ásványok fejlődtek a homokszemcsék között, és összeragasztották azokat, szilárd kőzetet alkotva. A hosszú időn keresztül görgetett homok szemcséi lekerekítettek (pl. sivatagi vörös homokkő), míg a gyorsan betemetett homok szemcséi élesek, szögletesek (pl. durva, szürke homokkő). **Térkő is készülhet belőle.**

Sárga homokkő 533 - Műszaki paraméterek

Anyagszerkezet

Méreték (cm)

soros lapok (szélesség):

padlólap méretek: 28*28, 28*58, 58*58, 58*88

csempe méretek:

ablakpárkányok: hosszúság: 90-170 cm, szélesség: 15-70 cm, vastagság: 2,5-4 cm
lépcső- és homloklapok: hosszúság: 90-170 cm, szélesség: 15-70 cm, vastagság: 2,5-4 cm
lapvastagság: 2,5-4 cm

Megengedett eltérés

DIN 18332 szerint (vastagságra és geometriai méretekre)

Súly (kg/m²/cm)

Tiszta sűrűség (kg/m³)

Külső tulajdonságok

Felületek: hasított

Formák: négyzet alakú, római lerakás, téglalap alakú

*Színek :*sárga

Teherbírás

Az alap szerkezetétől függően különbözőképpen terhelhető.

Nyomószilárdság (N/mm²)

Hajlítószilárdság (N/mm²)

Kopás (cm²)

Csúszásgátlás

Éghetőség (DIN 4102):

Nem éghető

Nedvességgel szembeni viselkedés

Nedvesség hatására a lapok sötétednek, a kiszáradással a lap kivilágosodik.

Biológiai hatásokkal szembeni viselkedés

Nem sav- és sóálló. Megfelelő impregnálás és/vagy ápolás mellett évtizedekig tartós belső térben padló- és falburkolatként.

Mérgező hatás

Nincs.

Hővel szembeni viselkedés

Padlófűtéshez alkalmas, jó hővezetőképessége van.

Tartósság

Megfelelő lerakás és ápolás mellett évtizedekig tartós marad.

Javítás és pótlás

A lapok cserélhetők.

Kültéri alkalmazás

Fagyálló (DIN 52104-B szerint).

Sárga homokkő 533 - Ápolás

Ápolás leírása

Az első hetekben csak meleg vízzel kell tisztítani, hogy a habarcságy biztosan kiszáradjon, aztán minden 2-4 hétben nemeskőszappannal és meleg vízzel. **Sav- ill. lúgtartalmú tisztítószereket ne alkalmazzunk**, mert ezek a felületet megmarják és a követ porózussá teszik. A nemeskőszappan olajat tartalmaz, ami a kőbe behatol, a követ védi és fényt ad neki. Túl sok nemeskőszappan alkalmazásánál a felület foltos lehet, amit azonban sima vízzel le lehet mosni. A követ **kül- és beltérben is** érdemes **impregnáló anyaggal** bekenni, ami páraáteresztő, ellenben víztaszító, védelmet biztosít a kávé, vörösbőr, illóolajok stb. kiömlése esetén, valamint általa a kő ellenállóbb lesz a külső hatásokkal szemben (koszolódás).

Sárga homokkő 533 - Burkolás

A burkolás általános leírása

Kizárólag szakemberek által javasolt természetes kövekkel burkoltatni.

Burkolási folyamat

Vastag ágyazóhabarcsba való fektetés esetén traszementtel és mosott homokkal 1:4 arányban burkoljunk. Vékony vagy közepes ágyazóhabarcsba való fektetéshez natúrköhöz alkalmas ragasztóhabarcsot használjuk. A fugázás pedig 6-10 mm-es fugázóanyaggal, hézagoló pálcával, előnedvesített lapokkal javasolt.

Burkolási időpont

Az alap, a felhasznált anyag és a munkaterület hőmérsékletének nem szabad +5 C alatt lennie. Fugázni csak a habarcs kiszáradása után szabad (időjárástól és a habarcságy vastagságától függően 1-4 hét után.) A lapokat betonlapra kell fektetni.

Fugaszélesség

3-5 mm

Az építési terület különleges védőintézkedései

Tiszta, száraz, szilárd alap, a burkolatot a ragasztóréteg felől érkező nedvességtől ajánlott szigetelni. Az esztrichnek 28 napig kell kiszáradnia, ezután a maradék nedvességet meg kell mérni. Dilatációs (tágulási) hézagokat ajánlott elhelyezni az esztrichben.

Sárga homokkő 533 - Színek



Sárga homokkő 533 - Felületek

hasított

Aurora 544



Kőzet: **homokkő**.

Valamikor tengerparti v. folyami homok, valamint sivatagi homokbucka volt. Évmilliók alatt új ásványok fejlődtek a homokszemcsék között, és összeragasztották azokat, szilárd kőzetet alkotva. A hosszú időn keresztül görgetett homok szemcséi lekerekítettek (pl. sivatagi vörös homokkő), míg a gyorsan betemetett homok szemcséi élesek, szögletesek (pl. durva, szürke homokkő). **Térkő is készülhet belőle.**

Aurora 544 - Műszaki paraméterek

Anyagszerkezet

Méretek (cm)

soros lapok (szélesség):

*padlólap méretek: 28*28, 28*58, 58*58, 58*88*

csempe méretek:

ablakpárkányok: hosszúság: 90-170 cm, szélesség: 15-70 cm, vastagság: 2,5-4 cm

lépcső- és homloklapok: hosszúság: 90-170 cm, szélesség: 15-70 cm, vastagság: 2,5-4 cm

lapvastagság: 2,5-4 cm

Megengedett eltérés

DIN 18332 szerint (vastagságra és geometriai méretekre)

Súly (kg/m²/cm)

Tiszta sűrűség (kg/m³)

Külső tulajdonságok

Felületek: hasított

Formák: négyzet alakú, római lerakás, téglalap alakú

Színek: szivárványszínű

Teherbírás

Az alap szerkezetétől függően különbözőképpen terhelhető.

Nyomószilárdság (N/mm²)

Hajlítószilárdság (N/mm²)

Kopás (cm²)

Csúszásgátlás

Éghetőség (DIN 4102):

Nem éghető

Nedvességgel szembeni viselkedés

Nedvesség hatására a lapok sötétednek, a kiszáradással a lap kivilágosodik.

Biológiai hatásokkal szembeni viselkedés

Nem sav- és sóálló. Megfelelő impregnálás és/vagy ápolás mellett évtizedekig tartós belső térben padló- és falburkolatként.

Mérgező hatás

Nincs.

Hővel szembeni viselkedés

Padlófűtéshez alkalmas, jó hővezetőképessége van.

Tartósság

Megfelelő lerakás és ápolás mellett évtizedekig tartós marad.

Javítás és pótlás

A lapok cserélhetők.

Kültéri alkalmazás

Fagyálló (DIN 52104-B szerint).

Aurora 544 - Ápolás

Ápolás leírása

Az első hetekben csak meleg vízzel kell tisztítani, hogy a habarcságy biztosan kiszáradjon, aztán minden 2-4 hétben nemeskőszappannal és meleg vízzel. **Sav- ill. lúgtartalmú tisztítószereket ne alkalmazzunk**, mert ezek a felületet megmarják és a követ porózussá teszik. A nemeskőszappan olajat tartalmaz, ami a kőbe behatol, a követ védi és fényt ad neki. Túl sok nemeskőszappan alkalmazásánál a felület foltos lehet, amit azonban sima vízzel le lehet mosni. A követ **kül- és beltérben is** érdemes **impregnáló anyaggal** bekenni, ami páraáteresztő, ellenben víztaszító, védelmet biztosít a kávé, vörösbor, illóolajok stb. kiömlése esetén, valamint általa a kő ellenállóbb lesz a külső hatásokkal szemben (koszolódás).

Aurora 544 - Burkolás

A burkolás általános leírása

Kizárólag szakemberek által javasolt természetes kövekkel burkoltatni.

Burkolási folyamat

Vastag ágyazóhabarcsba való fektetés esetén traszementtel és mosott homokkal 1:4 arányban burkoljunk. Vékony vagy közepes ágyazóhabarcsba való fektetéshez natúrköhöz alkalmas ragasztóhabarcsot használjuk. A fugázás pedig 6-10 mm-es fugázóanyaggal, hézagoló pálcával, előnedvesített lapokkal javasolt.

Burkolási időpont

Az alap, a felhasznált anyag és a munkaterület hőmérsékletének nem szabad +5 C alatt lennie. Fugázni csak a habarcs kiszáradása után szabad (időjárástól és a habarcságy vastagságától függően 1-4 hét után.) A lapokat betonlapra kell fektetni.

Fugaszélesség

3-5 mm

Az építési terület különleges védőintézkedései

Tiszta, száraz, szilárd alap, a burkolatot a ragasztóréteg felől érkező nedvességtől ajánlott szigetelni. Az esztrichnek 28 napig kell kiszáradnia, ezután a maradék nedvességet meg kell mérni. Dilatációs (tágulási) hézagokat ajánlott elhelyezni az esztrichben.

Aurora 544 - Színek



szivárványszínű

Aurora 544 - Felületek

hasított

Kandla Grey 546



Származási ország: **India**. Kőzet: **homokkő**.

Valamikor tengerparti v. folyami homok, valamint sivatagi homokbucka volt. Évmilliók alatt új ásványok fejlődtek a homokszemcsék között, és összeragasztották azokat, szilárd kőzetet alkotva. A hosszú időn keresztül görgetett homok szemcséi lekerekítettek (pl. sivatagi vörös homokkő), míg a gyorsan betemetett homok szemcséi élesek, szögletesek (pl. durva, szürke homokkő). **Térkő is készülhet belőle.**

Kandla Grey 546 - Műszaki paraméterek

Anyagszerkezet

Méreték (cm)

soros lapok (szélesség):

padlólap méretek: 28*28, 28*58, 58*58, 58*88

csempe méretek:

ablakpárkányok: hosszúság: 90-170 cm, szélesség: 15-70 cm, vastagság: 2,5-4 cm

lépcső- és homloklapok: hosszúság: 90-170 cm, szélesség: 15-70 cm, vastagság: 2,5-4 cm

tömlépcső: hosszúság: 100-125 cm, szélesség: 35 cm, vastagság: 15 cm

lapvastagság: 2,5-4 cm

Megengedett eltérés

DIN 18332 szerint (vastagságra és geometriai méretekre)

Súly (kg/m²/cm)

26 kg/m²/cm

Tiszta sűrűség (kg/m³)

kb. 2.600 kg/m³

Külső tulajdonságok

Felületek: 546 hasított, 546 homokszórt és kefélt

Formák: négyzet alakú, római lerakás, téglalap alakú

Színek: szürkés

Teherbírás

Az alap szerkezetétől függően különbözőképpen terhelhető.

Nyomószilárdság (N/mm²)

Hajlítószilárdság (N/mm²)

Kopás (cm²)

Csúszásgátlás

Éghetőség (DIN 4102):

Nem éghető

Nedvességgel szembeni viselkedés

Nedvesség hatására a lapok sötétednek, a kiszáradással a lap kivilágosodik.

Biológiai hatásokkal szembeni viselkedés

Nem sav- és sóálló. Megfelelő impregnálás és/vagy ápolás mellett évtizedekig tartós belső térben padló- és falburkolatként, illetve kültérben a homlokzaton.

Mérgező hatás

Nincs.

Hővel szembeni viselkedés

Padlófűtéshez alkalmas, jó hővezetőképessége van.

Tartósság

Megfelelő lerakás és ápolás mellett évtizedekig tartós marad.

Javítás és pótlás

A lapok cserélhetők.

Kültéri alkalmazás

Fagyálló (DIN 52104-B szerint)

Kandla Grey 546 - Ápolás

Ápolás leírása

Az első hetekben csak meleg vízzel kell tisztítani, hogy a habarcságy biztosan kiszáradjon, aztán minden 2-4 hétben nemeskőszappannal és meleg vízzel. **Sav- ill. lúgtartalmú tisztítószereket ne alkalmazzunk**, mert ezek a felületet megmarják és a követ porózussá teszik. A nemeskőszappan olajat tartalmaz, ami a kőbe behatol, a követ védi és fényt ad neki. Túl sok nemeskőszappan alkalmazásánál a felület foltos lehet, amit azonban sima vízzel le lehet mosni. A követ **kül- és beltérben is** érdemes **impregnáló anyaggal** bekenni, ami páraáteresztő, ellenben víztaszító, védelmet biztosít a kávé, vörösbor, illóolajok stb. kiömlése esetén, valamint általa a kő ellenállóbb lesz a külső hatásokkal szemben (koszolódás).

Kandla Grey 546 - Burkolás

A burkolás általános leírása

Kizárólag szakemberek által javasolt természetes kövekkel burkoltatni.

Burkolási folyamat

Vastag ágyazóhabarcsba való fektetés esetén traszccmenttel és mosott homokkal 1:4 arányban burkoljunk. Vékony vagy közepes ágyazóhabarcsba való fektetéshez natúrköhöz alkalmas ragasztóhabarcsot használjuk. A fugázás pedig 6-10 mm-es fugázóanyaggal, hézagoló pálcával, előnedvesített lapokkal javasolt.

Burkolási időpont

Az alap, a felhasznált anyag és a munkaterület hőmérsékletének nem szabad +5 C alatt lennie. Fugázni csak a habarcs kiszáradása után szabad (időjárástól és a habarcságy vastagságától függően 1-4 hét után.) A lapokat betonlapra kell fektetni.

Fugaszélesség

3-5 mm

Az építési terület különleges védőintézkedései

Tiszta, száraz, szilárd alap, a burkolatot a ragasztóréteg felől érkező nedvességtől ajánlott szigetelni. Az esztrichnek 28 napig kell kiszáradnia ezután a maradék nedvességet meg kell mérni. Dilatációs (tágulási) hézagokat ajánlott elhelyezni az esztrichben.

Kandla Grey 546 - Színek



szürkés

Kandla Grey 546 - Felületek



546 hasított



546 homokszórt és kefált

Fillit



A fillit egyedülálló, **háromdimenziós megjelenésű kőzet**, mely **beltérben fal- és padlóburkolatként** kedvelt, **hasított** ill. **kefált** felülete azonban alkalmassá teszi **kültérben csúszásbiztos** felületek kialakítására is.

Pillarguri (Otta fillit) 526/576



Származási ország: **Norvégia** (Otta). Kőzet: **fillit**. Ősagyagpala. 460 millió évvel ezelőtt keletkezett. A palához hasonlóan a fillit is finomszemcsés. **Metamorf** (átalakult) **kőzet**. Finomszemcsés üledékes kőzetek, az **agyagkő** vagy **palás agyag** mélybetemetődésével keletkeznek, mikor hosszú ideig viszonylag alacsony hőmérsékleten és kis nyomáson vannak. A fillit is **lemezekre**, lapokra **hasad**, mivel csillámásványai párhuzamos elhelyezkedésűek. Fő ásványai: kvarc, muszkovit, biotit, klorit, csillám, gránát, pirit, kalkopirit, kalcit, melyeknek egyedülálló

színvilágát és **háromdimenziós megjelenését** köszönheti.

Pillarguri (Otta fillit) 526/576 - Műszaki paraméterek

Anyagszerkezet

Az Otta fillit 61%-ban kvarcból áll, a többi részét muszkovit, biotit, klorit, csillám, gránát, pirit, kalkopirit és kalcit alkotja.

Méreték (cm)

soros lapok (szélesség): 30

padlólap méretek:

csempe méretek:

ablakpárkányok: hosszúság: 80-180 cm, szélesség: 15-60 cm, vastagság: 2-3,9 cm

lépcső- és homloklapok: hosszúság: 80-180 cm, szélesség: 15-60 cm, vastagság: 2-3,9 cm
lapvastagság: 0,8-1,7 cm

Megengedett eltérés

DIN 18332 szerint (vastagságra és geometriai méretekre)

Súly (kg/m²/cm)

28 kg/m²/cm

Tiszta sűrűség (kg/m³)

2.790 kg/m³

Külső tulajdonságok

Felületek: 526 hasított és 576 mattcsiszolt

Formák: téglalap alakú

Színek: 526 Otta fillit: sötétszürke-kékesfekete, 576 Otta fillit: sötétszürke-kékesfekete

Teherbírás

Az alap szerkezetétől függően különbözőképpen terhelhető.

Nyomószilárdság (N/mm²)

230,4 MPa

Hajlítószilárdság (N/mm²)

48,6 MPa

Kopás (cm²)

25 cm³/50 cm²

Csúszásgátlás

R10 csiszolt felület esetén, R11 hasított felület esetén

Éghetőség (DIN 4102):

Nem éghető

Nedvességgel szembeni viselkedés

Nedvesség hatására a lapok sötétednek, a kiszáradással a lap kivilágosodik.

Biológiai hatásokkal szembeni viselkedés

Sav-, só- és vegyszerálló.

Mérgező hatás

Nincs.

Hővel szembeni viselkedés

Padlófűtéshez alkalmas, jó hővezetőképessége van.

Tartósság

Megfelelő lerakás és ápolás mellett évtizedekig tartós marad.

Javítás és pótlás

A lapok cserélhetők.

Kültéri alkalmazás

Fagyálló (DIN 52104-B szerint).

Pillarguri (Otta fillit) 526/576 - Ápolás

Ápolás leírása

Az első hetekben csak meleg vízzel kell tisztítani, hogy a habarcságy biztosan kiszáradjon, aztán minden 2-4 hétben nemeskőszappannal és meleg vízzel. **Sav- ill. lúgtartalmú tisztítószereket ne alkalmazzunk**, mert ezek a felületet megmarják és a követ porózussá teszik. A nemeskőszappan olajat tartalmaz, ami a kőbe

behatol, a követ védi és fényt ad neki. Túl sok nemeskőszappan alkalmazásánál a felület foltos lehet, amit azonban sima vízzel le lehet mosni. A követ **kül- és beltérben is** érdemes **impregnáló anyaggal** bekenni, ami páraáteresztő, ellenben víztaszító, védelmet biztosít a kávé, vörösbor, illóolajok stb. kiömlése esetén, valamint általa a kő ellenállóbb lesz a külső hatásokkal szemben (koszolódás).

Pillarguri (Otta fillit) 526/576 - Burkolás

A burkolás általános leírása

Kizárólag szakemberek által javasolt természetes kövekkel burkoltatni.

Burkolási folyamat

Vastag ágyazóhabarcsba való fektetés esetén traszementtel és mosott homokkal 1:4 arányban burkoljunk. Vékony vagy közepes ágyazóhabarcsba való fektetéshez natúrköhöz alkalmas ragasztóhabarcsot használjuk. A fugázás pedig 6-10 mm-es fugázóanyaggal, hézagoló pálcával, előnedvesített lapokkal javasolt.

Burkolási időpont

Az alap, a felhasznált anyag és a munkaterület hőmérsékletének nem szabad +5 C alatt lennie. Fugázni csak a habarcs kiszáradása után szabad (időjárástól és a habarcságy vastagságától függően 1-4 hét után.) A lapokat betonlapra kell fektetni.

Fugaszélesség

min. 5 mm

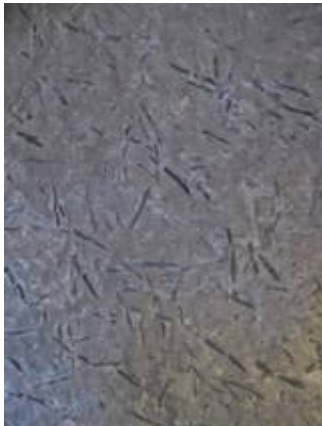
Az építési terület különleges védőintézkedései

Tiszta, száraz, szilárd alap, a burkolatot a ragasztóréteg felől érkező nedvességtől ajánlott szigetelni. Az esztrichnek 28 napig kell kiszáradnia, ezután a maradék nedvességet meg kell mérni. Dilatációs (tágulási) hézagokat ajánlott elhelyezni az esztrichben.

Pillarguri (Otta fillit) 526/576 – Színek

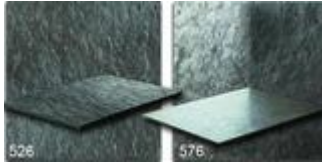


526 Otta fillit: sötétszürke-kékesfekete



576 Otta fillit: sötétszürke-kékesfekete

Pillarguri (Otta fillit) 526/576 - Felületek



526 hasított és 576 mattcsiszolt

Riverstone 596



Származási ország: **Argentína**. Kőzet: **fillit**. Ósagyagpala. 400-800 millió évvel ezelőtt keletkezett. A palához hasonlóan a fillit is finomszemcsés. **Metamorf** (átalakult) **kőzet**. Finomszemcsés üledékes kőzetek, az **agyagkő** vagy **palás agyag** mélybetemetődésével keletkeznek, mikor hosszú ideig viszonylag alacsony hőmérsékleten és kis nyomáson vannak. A fillit is **lemezekre**, lapokra **hasad**, mivel csillámásványai párhuzamos elhelyezkedésűek. Fő ásványai: kvarc, földpátok, muszkovit, grafit, klorit, csillám, gránát, melyeknek egyedülálló színvilágát és **háromdimenziós megjelenését** köszönheti.

Riverstone 596 - Műszaki paraméterek

Anyagszerkezet

Méretek (cm)

soros lapok (szélesség):

*padlólap méretek: 30*60*

*csempe méretek: 30*60*

ablakpárkányok: hosszúság: 120-150 cm, szélesség: 15-60 cm, vastagság: 2-3 cm

lépcső- és homloklapok: hosszúság: 120-150 cm, szélesség: 15-60 cm, vastagság: 2-3 cm

lapvastagság: 1 cm

Megengedett eltérés

DIN 18332 szerint (vastagságra és geometriai méretekre)

Súly (kg/m²/cm)

28 kg/m²/cm

Tiszta sűrűség (kg/m³)

2.760 kg/m³

Külső tulajdonságok

Felületek: 596 kefélt

Formák: téglalap alakú

*Színek: fekete**

Teherbírás

Az alap szerkezetétől függően különbözőképpen terhelhető.

Nyomószilárdság (N/mm²)

Hajlítószilárdság (N/mm²)

Kopás (cm²)

23,5 mm

Csúszásgátlás

Éghetőség (DIN 4102):

Nem éghető

Nedvességgel szembeni viselkedés

Nedvesség hatására a lapok sötétednek, a kiszáradással a lap kivilágosodik.

Biológiai hatásokkal szembeni viselkedés

Mérgező hatás

Nincs.

Hővel szembeni viselkedés

Padlófűtéshez alkalmas, jó hővezetőképessége van.

Tartósság

Megfelelő lerakás és ápolás mellett évtizedekig tartós marad.

Javítás és pótlás

A lapok cserélhetők.

Kültéri alkalmazás

Fagyálló (DIN 52104-B szerint).

Riverstone 596 - Ápolás

Ápolás leírása

Az első hetekben csak meleg vízzel kell tisztítani, hogy a habarcságy biztosan kiszáradjon, aztán minden 2-4 hétben nemeskőszappannal és meleg vízzel. **Sav- ill. lúgtartalmú tisztítószereket ne alkalmazzunk**, mert ezek a felületet megmarják és a követ porózussá teszik. A nemeskőszappan olajat tartalmaz, ami a kőbe behatol, a követ védi és fényt ad neki. Túl sok nemeskőszappan alkalmazásánál a felület foltos lehet, amit azonban sima vízzel le lehet mosni. A követ **kül- és beltérben is** érdemes **impregnáló anyaggal** bekenni, ami páraáteresztő, ellenben víztaszító, védelmet biztosít a kávé, vörösbőr, illóolajok stb. kiömlése esetén, valamint általa a kő ellenállóbb lesz a külső hatásokkal szemben (koszolódás).

Riverstone 596 - Burkolás

A burkolás általános leírása

Kizárólag szakemberek által javasolt természetes kövekkel burkoltatni.

Burkolási folyamat

Vastag ágyazóhabarcsba való fektetés esetén traszementtel és mosott homokkal 1:4 arányban burkoljunk. Vékony vagy közepes ágyazóhabarcsba való fektetéshez natúrköhöz alkalmas ragasztóhabarcsot használjuk. A fugázás pedig 6-10 mm-es fugázóanyaggal, hézagoló pálcával, előnedvesített lapokkal javasolt.

Burkolási időpont

Az alap, a felhasznált anyag és a munkaterület hőmérsékletének nem szabad +5 C alatt lennie. Fugázni csak a habarcs kiszáradása után szabad (időjárástól és a habarcságy vastagságától függően 1-4 hét után.) A lapokat betonlapra kell fektetni.

Fugaszélesség

3-5 mm

Az építési terület különleges védőintézkedései

Tiszta, száraz, szilárd alap, a burkolatot a ragasztóréteg felől érkező nedvességtől ajánlott szigetelni. Az esztrichnek 28 napig kell kiszáradnia, ezután a maradék nedvességet meg kell mérni. Dilatációs (tágulási) hézagokat ajánlott elhelyezni az esztrichben.

Riverstone 596 - Színek



fekete*

Riverstone 596 - Felületek



596 kefélt



Egzotikus palaburkolatok - egy cseppnyi Afrika

Az afrikai pala **korszerű** és **időtálló**, **természetes** anyag, mely harmonizál mind a **régies**, mind a **modern** stílussal. Fával, fémmel és üveggel kombinálva igazán exkluzívvá varázsolhatjuk vele otthonunkat.



Az afrikai pala előnyei

1. Az afrikai pala **egyedi**. Senki más otthonában nem lehet az Önéhez pontosan hasonló.
2. **Meleg hatású** burkolat, mely nyugalmat kölcsönöz otthonának.
3. Hasított felületével, durva struktúrájával és **különleges színárnyalataival** tűnik ki a többi - általában szürke színű - pala közül.
4. **Nagy teherbíró képessége van**, ezért éttermek, szállodák és eladóterek padlóburkolataként is igen kedvelt.
5. Hosszú élettartamú.
6. **Padlófűtéshez** is alkalmas. Egyenletes meleget biztosít a szobában. Ha megfelelő tömeget rakunk le, akkor a burkolat úgy viselkedik, mint egy kandalló. Nyáron, mikor nincs fűtés, a kintől érkező napsugarak is ugyanúgy felmelegítik a felületét, mintha padlófűtés lenne.
7. Rusztikus felülete ellenére is könnyen **tisztántartható**.
8. Nagy a **kopásállósága**.
9. Saválló.



A pala keletkezése

- Több, mint 100 millió évvel ezelőtt folyóparti homok és agyag szilárdult meg. Ezt a megszilárdult kőzetet nevezik palának.
- Azokon a helyeken, ahol a nyomás nagyobb volt, keményebb pala keletkezett.
- A különböző ásványoknak és fénoxidoknak köszönhetően a palák sokszínűségét.
- Az eredeti agyagrétegek még jól látszódnak benne.
- A pala réteges felépítésű, ezért könnyen hasítható.
- A hasítás előnye, hogy semmit sem vesz el az anyag szépségéből. Meghagyja azt a maga természetességében.



A pala bányászata

- A palát a természetes törésvonal mentén robbantással, nagy tömbökben fejtik.
- Ezután kézzel palalapokká hasítják.
- A lapokat a helyszínen, vagy az üzemben méretre vágják.
- Felületüket megcsiszolhatják, vastagságukat pedig kalibrálhatják.
- Kézi élezésű (csipkézett) lapok is készíthetők.



Az afrikai pala felhasználási területei

beltérben:

- padlóra
- falra
- lépcsőburkolatként
- kandallóburkolatként
- dekorációként
- konyhai és fürdőszobai pultlapként



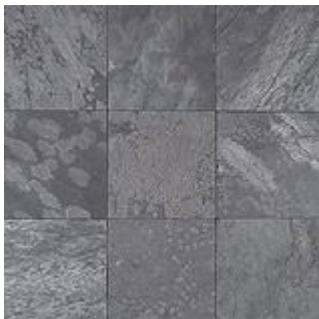
kültéren:

- teraszburkolatként
- lábazatra
- homlokzatra
- kerítésburkolatként
- lépcsőburkolatként
- támfalak burkolataként
- kerti utak burkolataként
- tetőfedésre (angol stílusú házak és villák)



Az afrikai pala színei

Divattól független, időtálló színei lehetnek: az őszt idéző vöröses narancstól, a barnán át a sárgás és szürkés színárnyalatokig.



moon



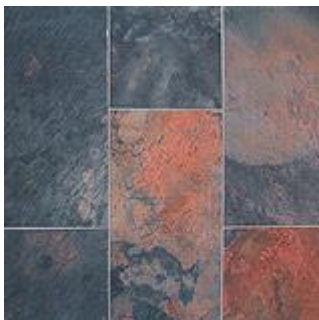
fire



serpent



graphite



sunset



tornado



sahara



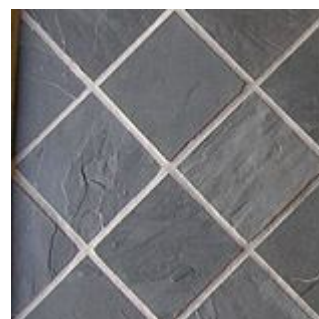
shell



rainbow



punch



titanium



nougat

Hasznos tudni:

- Réteges szerkezete miatt az afrikai palát nem vágják, hanem hasítják. Így keletkezik az egyedülálló ún. „palafelület”.
- Ennek következtében a vastagsága 8-25 mm között lehet, amit ragasztóhabarccsal kell kiegyenlíteni.
- A különböző színű lapokat vegyesen javasoljuk felburkolni, így egyedi és utánozhatatlan színkombinációt kapunk.
- A kerámia illetve greslapok nagyjából egységes színtónusúak. A hasított palák azonban **színben eltérőek lehetnek egymástól**.
- Ez azért van, mert ezek nem mesterségesen előállított lapok, hanem a természetből kikerülve méretre vágják őket, és felületüket igény szerint megmunkálják.
- A színbeli változatosság nem hátrány, hanem éppen ez a kő szépsége.



Legyen könnyebben tisztítható a pala burkolat? A szennyeződésektől is szeretné megóvni a lapokat?

- **Lithofin kőápoló és kőtisztító szerek** használatával ellenállóvá teszi a palát a szennyeződésekkel szemben.
- Használja, és padlóburkolata évtizedekig szép marad.

Ha igazán karakteres palaburkolatra vágyik, emelje ki a kő színét **Lithofin palaolajjal!**

Mediterrán Építőház Kft.

Bemutatóterem



Cím: 2040 Budaörs, Károly király u. 16.

Telefon: 23-500-770, 20/589-5912

Fax: 23-500-771

E-mail: info@mediterranepitohaz.hu

Nyitva tartás:

hétfő, péntek: 8.30-18.00

kedd, szerda, csütörtök: 8.30-17.00

szombat: 9.30-13.30



Raktár/árukiadás



Cím: 2030 Érd, Szajkó u. 42.

E-mail: info@mediterranepitohaz.hu

Adószám: 13509279-2-13

Cégjegyzékszám: 13-09-152186

Nyitva tartás:

hétfő-péntek: 7.00-16.00

szombat: zárva

